

# Installer Linux avec Windows

Plusieurs étapes sont à respecter. Ce tutoriel ne se veut pas exhaustif mais pratique, si une information vous semble trop peu expliquée, des renvois vers des sites internet plus détaillés vous seront proposés, n'hésitez pas à les explorer !

## Introduction

Windows XP c'est terminé ou presque, il devient dangereux de naviguer sur internet avec un système qui risque de vous rester sur les mains, vos données personnelles perdues ! Essayer Linux est un bon compromis, il vous permet de garder votre PC qui fonctionne encore, de l'optimiser et de conserver votre Windows "en mode veilleuse". Les deux systèmes peuvent cohabiter, sous réserve que vous ayez assez de place sur votre disque dur.

## 1. Faire le ménage dans son Windows.

Si vous décidez de passer à Linux, mieux vaut commencer par un ménage sur votre disque, graver vos données personnelles et garder de l'espace vide sur votre disque pour faire un peu de place à Linux.

A faire en priorité (dans l'ordre):

- Graver les images / vidéos / documents (1 CD ou DVD par catégorie)
- Vider les disques des éléments gravés
- Lancer le nettoyage avec Ccleaner
- Lancer le défragmenteur de disque de Windows ou Defraggler (piriform)
- Noter avec précision tous les mots de passe des comptes internet utilisés (messagerie, forum, etc...) sur un carnet.

## 2. Essayer une distribution Linux

Plusieurs centaines de versions de linux existent sur internet, le tout est de choisir une distribution (c'est leur nom) qui convienne à votre PC.

Les plus simples et en français :

Mageia  
Ubuntu  
elementary OS  
fedora

Pour les vieux PC (plus de 10 ans) : ToutouLinux, Lubuntu ou Xubuntu, PuppyLinux

Pour mettre sur une clef USB : ToutouLinux, DamnSmallLinux (allez sur le site <http://www.pendrivelinux.com/> ou <http://www.linuxliveusb.com/fr/home> tout est bien détaillé)



Une fois la distribution décidée et gravée sur disque CDROM ou installée sur clef USB, insérez le disque dans le lecteur et redémarrez le PC.

Au démarrage, appuyez sur la touche F12 ou F8 (selon les marques de PC ) pour avoir le menu de démarrage, descendez avec les touches du clavier jusqu'à CDROM, validez avec la touche entrée.

Pour le cas où vous n'avez pas ce type de menu suivez le tutoriel suivant :



[http://doc.ubuntu-fr.org/tutoriel/modifier ordre amorçage du bios](http://doc.ubuntu-fr.org/tutoriel/modifier_ordre_amorçage_du_bios)

Le Pc redémarre sur lecteur CD-Rom, vous l'entendrez s'activer bruyamment. Linux va démarrer, s'il vous demande de choisir la langue, avec le clavier, choisir Français, puis pareil pour le choix de clavier ; sinon par défaut vous serez en anglais !

Au bout de quelques minutes, le logo de la distribution choisie s'affiche puis le bureau de votre nouveau système. Testez la connexion internet, les menus, changez le fond d'écran, lancez le traitement de texte, .... bref, amusez-vous avec Linux.

Si cette version vous convient, passez en phase 3; Si le CD-Rom a planté, ou si Linux ne démarre pas, essayez une autre distribution recommencez ! n'oubliez pas de noter le message d'erreur en cas de panne, cela vous indiquera si c'est votre matériel qui est en cause....ou pas.

### 3. Installer Linux avec Windows

Maintenant que votre choix est fait, que votre windows est propre, vous pouvez installer le nouveau système à la suite du précédent. Attention si c'est un nouveau disque dur, sans système préinstallé, vous devez respecter l'ordre suivant : installer d'abord Windows puis ensuite seulement Linux.

--> *Windows a besoin pour démarrer d'être au tout début du disque [au secteur d'amorçage], si vous essayez de l'installer en second, non seulement il ne reconnaîtra pas le système déjà installé mais en plus il ne pourra pas démarrer s'il n'est pas sur le premier disque et effacera le contenu disque s'il est déjà plein ! ...il faudra recommencer l'installation de Linux après.*

Prenons comme exemple un partage avec Windows XP. Votre disque ressemble à ça :

C:\Windows (occupe 100% du disque)

Vous n'avez jamais partitionné votre disque, tout est sur le disque dur dans le C:

Pour utiliser Windows et Linux, vous allez devoir découper en tranche votre disque :

- \* une partition Windows C: (sda1 ou hda1)
- \* une partition Linux (sda2 ou hda2)

C:\Windows (40 à 60%)

Linux (40 à 60%, selon votre plaisir)

Avant de vous lancer dans le découpage, il faut contrôler qu'il reste assez de place sur le disque pour les 2 systèmes :

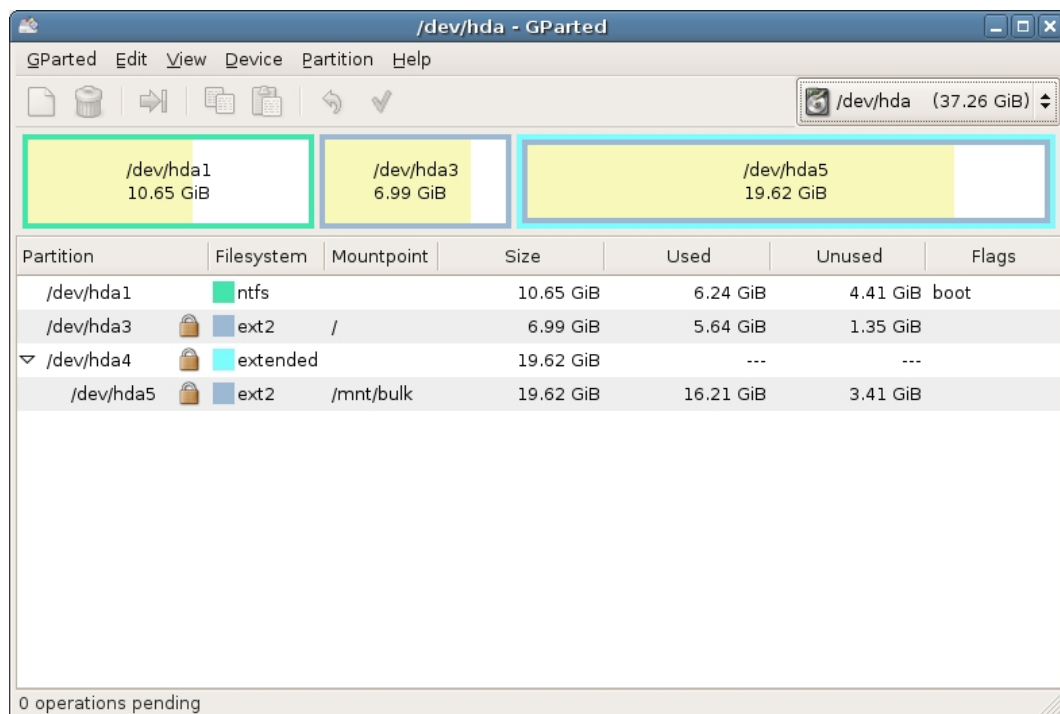
- \* environ 4 Go minimum pour Windows XP (2Go pour le système, 2Go pour le fonctionnement)

- \* de 1Go à 5Go suivant les distributions choisies pour Linux.

Donc si votre disque dur fait moins de 10Go, pas la peine de laisser Windows, effacez tout ! Si vous souhaitez conserver les deux, l'achat d'un second disque s'impose. L'installation sera légèrement différente :

[http://doc.ubuntu-fr.org/tutoriel/comment\\_faire\\_multiboot\\_propre\\_2\\_dd](http://doc.ubuntu-fr.org/tutoriel/comment_faire_multiboot_propre_2_dd)

Pour faire le partitionnement efficacement, utilisez celui proposé par l'installation de Linux, ou bien par Gparted présent sur tous les liveCD linux. Pour windows, c'est l'utilitaire de disque qu'il faut lancer.



La procédure :

<http://www.6ma.fr/tuto/gparted+live+partitionner+disque+dur+2-552>

Notez bien le nom de votre future partition : hda5 ou sda3.... C'est le nom qu'il faudra choisir dans la liste pour installer linux dessus.

Sous Linux, les noms des disques sont des abréviations :

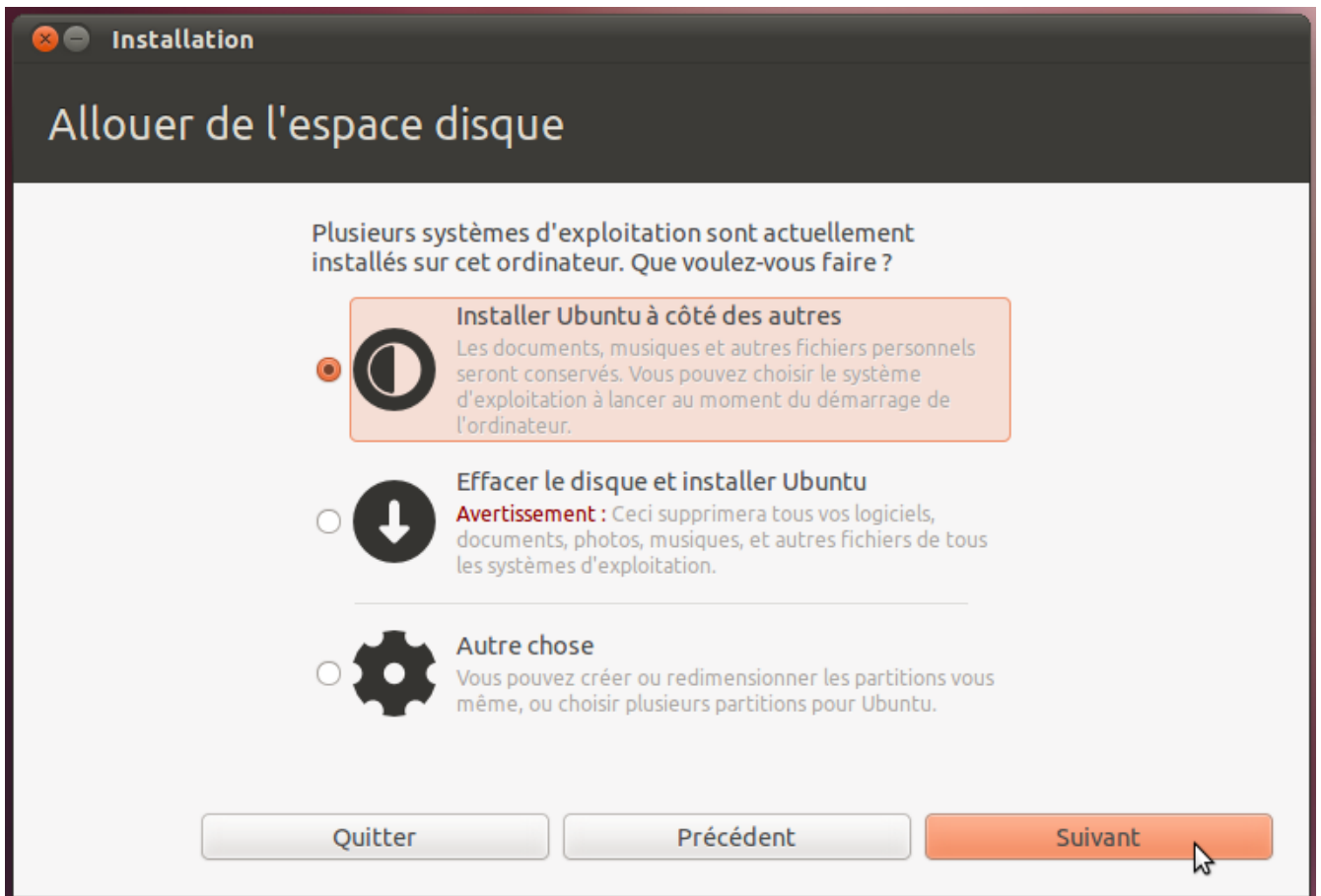
fda = floppy drive a puis 1,2,3 etc...

sda = SCSI ou SATA drive a puis 1,2,3 etc...

hda = hard drive a puis 1,2,3 etc...

Les disques durs SCSI ne sont plus beaucoup utilisés, sauf sur les machines XP, à l'époque c'étaient des disques plus rapide que leurs concurrents, ils sont maintenant largement dépassés.... floppy c'est le nom pour le lecteur de disquette, il n'y en a plus non plus maintenant sur aucun nouvel ordinateur...mais si votre machine en est encore équipée, linux le détectera et pourra l'utiliser sans problème.

L'installateur d'Ubuntu propose lorsque vous le lancez, de laisser Windows et de partitionner votre disque :





Il choisira pour vous le meilleur espace pour que les deux systèmes puissent fonctionner. Mais attention, avant de lancer l'installation, de bien défragmenter votre disque avec Windows auparavant, sinon vous risquez de perdre une partie de vos données. ([http://doc.ubuntu-fr.org/cohabitation\\_ubuntu\\_windows](http://doc.ubuntu-fr.org/cohabitation_ubuntu_windows))

L'installation de linux se veut simple et rapide, essayez ! Au pire s'il ne vous convient vraiment pas vous pouvez effacer la partition.